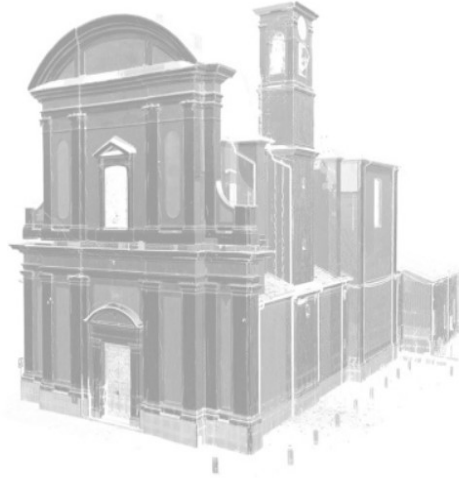




Betül Merve Tuna
Mimar

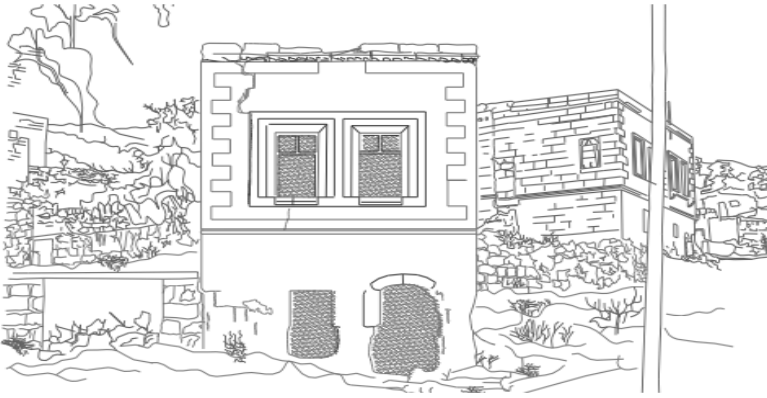


RESTİTÜSYON

Kültür varlıkları; tarih öncesi ve tarihi dönemlere ait, dönemin sosyal hayatından izler taşıyan, bilim ve kültür açısından eşsiz varlıklardır. Koruma kavramının ise Birleşmiş Milletler Eğitim, Bilim ve Kültür Örgütü'nün (United Nations Educational, Scientific and Cultural Organization), yayınladığı "Tarihi Alanların Korunması ve Çağdaş Rollerini Konusunda Tavsiyeler" başlıklı sunuda koruma kavramının "Tarihi veya geleneksel alanlar ve çevrelerinin tanımlanması, onarımları, sağlıklılaştırılmaları, bakımları ve yeniden canlandırılmaları" olarak tanımlandığı görülmektedir. (The United Nations Educational, Scientific and Cultural Organization [UNESCO], 1976).

Korunması gerekli taşınmaz kültür varlıklarına uygulanabilecek müdahaleler; özgün niteliğinde koruma (protection), sınırlı müdahalelerle koruma (restoration), yeniden yapma (reconstitution) olarak sınıflandırılmaktadır. Bir taşınmaz kültür varlığını özgün niteliğinde koruma, bozulmanın engellenmesi ve mevcut durumun korunması ile sağlanmaktadır. Sınırlı müdahalelerle korumak ise çeşitli ön hazırlık çalışmaları sonucunda yapıya sağlamlaştırma, temizleme, bütünleme, yenileme gibi müdahale türleri uygulanarak gerçekleştirilmektedir.

Restorasyonun ön hazırlık çalışmaları rölöve ve restitüsyon projelerine dayandırılmaktadır. Rölöve; mevcut yapı, yapı toplulukları veya yapı kalıntılarının yerinde ölçülmesi ve bu ölçüme dayanarak yapıya veya kalıntıya ait çizimlerin elde edilmesidir. Restitüsyon; bir yapının veya yapılar topluluğunun mevcut belge ve verilere dayanarak, yapıldığı dönemden günümüze dek geçirdiği evrelerin çizim ve maket olarak ifade edilmesidir.



Restitüsyon, mimari korumada tarihi yapıların restorasyon projeleri hazırlanırken önemli bir aşamadır. Restitüsyon tarihi bir yapının özgün tasarımı üzerinde fikir oluşturmak amacıyla yapılmaktadır. Restitüsyon projesi oluşturulurken arşiv kayıtlarından, yapıya veya yerleşmeye ait çizim, fotoğraf gibi verilerden, yapı üzerindeki izlerden yararlanılarak elde edilmektedir. Özgün yapının korunmuş kısımlardan, benzer yapılardan esinlenilerek bozulmuş, boyutu değiştirilmiş yapı bölümlerinin yeniden eski düzeninde ifade edilmesi mümkün olmaktadır. Restitüsyon projesinin yapı olarak yeniden yapılması işlemi rekonstrüksiyon olarak adlandırılmaktadır.

Yapı hakkında yeterince bilginin elde edilememesi durumunda restitüsyon projesinin çizim olarak kalması uygulamaya geçilmemesi önerilmektedir. Fakat kentsel veya görsel bütünlüğün sağlanması amacıyla kısıtlı verilerle bu tür uygulamalar yapılmaktadır.

Restorasyon projesine veri olacak restitüsyon çalışmaları sıva raspa, sondaj, kısmi söküm, belgeler üzerinde çalışma ve karşılaştırmalı araştırmalar ile desteklenmeli, onarıma başlamadan önce imkanlar ölçütünde tamamlanmalıdır. Uygulama aşamasında sonradan ortaya çıkan yeni veriler ışığında, restorasyon projesi üzerinde tadilat yapılarak yeniden değerlendirilmelidir.

Restitüsyon projesinin hazırlanma aşamasında karşılaşılan sorunlar ise yapıların kullanımından kaynaklı olarak özgün bölümler ve muhdes eklerin algılanamamasıdır. Tarihsel verilerin yeterli derecede olmaması, gerektiği kadar araştırma yapılamaması, yapıda yeteri kadar raspa yapılmaması ve yapıdan yeterince malzeme numunesi elde edilememesi restitüsyon verilerinde eksikliklere sebep olmaktadır.

Restitüsyon çalışmasında yapının özgün veya muhdes durumunun ayırt edilebilmesi ve dönem analizlerinin yapılması tecrübe gerektirmektedir. Araştırmalarda farklı meslek grupları ile çalışılmaması, projeyi oluştururken ekibin geleneksel malzeme bilgisinin eksikliği nedeniyle analizlerin restitüsyona yeteri kadar işlenmemesi de yapının dönem analizleri ve restitüsyon çalışmalarında yanlış veriler oluşturabilmektedir.

Kurumlardaki bilgi ve belgenin eksikliği, sanat tarihi raporlarına gerekli önemin verilmemesi, tipoloji çalışmalarının yeterince yapılmaması raporların kalitesini düşürmektedir. Zaman içerisinde yol çalışmalarından kaynaklı olarak yol kotunun yükselmesi ile yol kotu altında kalan eserlerin, yükseltilmiş yolun altında bulunan kısımlarını ortaya çıkarmak amacıyla kazı çalışmaları yapılmalıdır. Ancak bu kazıların zaman ve maliyet açısından zorlu bir süreç olması nedeniyle restitüsyon projelerinde çok fazla üzerinde durulmamaktadır. Bu gibi durumlar bilgi ve belge eksikliği nedeniyle yanlış uygulamalara neden olabilmektedir.

Restitüsyon, restorasyon aşamalarında nitelikli çalışma yapılması, bu çalışmalara yeterli zaman ve maddi olanak sağlanması önemlidir. Nitelikli çalışmaların yapılması desteklenerek, uygulama sırasındaki zaman kaybı ile maddi kayıpların önüne geçilmelidir. Aynı zamanda eski eserlerin sürekli kısmi çalışmalar ile yıpranması engellenmelidir.

Restitüsyon projesi bir eski eserin özgünlüğü hakkında bilgi veren belge niteliğinde verilerdir. Restorasyon projesine altlık olarak kullanılabilmesi gibi sadece bilimsel bir çalışma olarak da yapılabilir. Buna örnek olarak Ayasofya eserinin batı cephesinde yer alan, Theodosius tarafından yaptırılan ve yer yer duran parçalardan yararlanılarak, yapının cephesine ait restitüsyon çizimleri yapılmıştır. Parçaların yeniden bir araya getirilmesi söz konusu olmasa da, bu tip restitüsyon çalışmaları, yapının özgün tasarımını açıklamak, tarihi gelişimini incelemek, yapının veya yapı gruplarının daha iyi anlaşılabilmesini sağlamak amacıyla yapılmaktadır.