



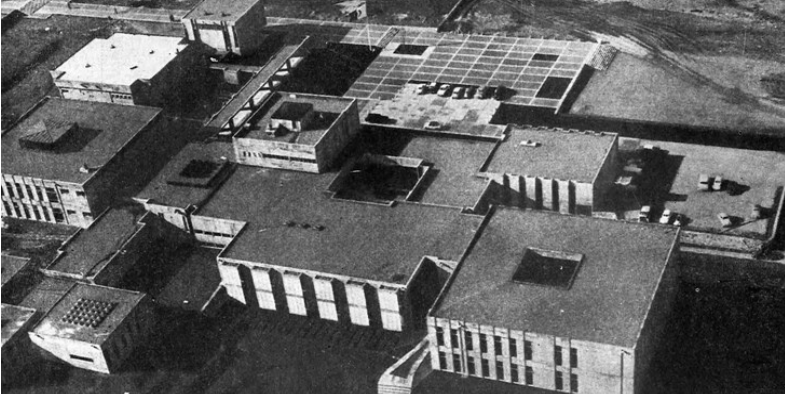
# BEHRUZ ÇİNİCİ

## (1932-2011)

Behruz Çinici, 1932'de İstanbul Kadıköy'de, bugün Hasanpaşa olarak adlandırılan Gazhane semtinde doğmuştur. 1949 yılında Vefa Lisesi'nden mezun olmasının akabinde İTÜ Mimarlık Fakültesi Mimarlık Bölümü'nü kazanmış ve 1954 yılında fakülteden mezun olduktan sonra İTÜ Mimarlık Fakültesi Şehircilik kürsüsünde asistan olarak çalışmaya başlamıştır. Maçka Teknik Okulu'nda yapı dersleri vermiştir. İTÜ'deki akademik görevleri 1962 yılına kadar sürmüştür. Bu süreçte ulusal ve uluslararası pek çok proje yarışmalarına katılmış, çeşitli dereceler almıştır.

Behruz Çinici veya tam ismiyle Veli Behruz Çinici, Erzurum Atatürk Üniversitesi kampüsü, ODTÜ kampüsü yapıları, TBMM Camisi ve Kitaplık kompleksi gibi gerçekleştirdiği projeleri ile tanınmaktadır. Çinici, ODTÜ proje çalışmalarını mesleki denetimiyle birlikte 18 yıl sürdürmüştür. Mimarlık pratiğinin yanı sıra, İTÜ Mimarlık Fakültesi'nde Şehircilik Kürsüsü'nde asistanlık, Ankara Devlet Mühendislik ve Mimarlık Akademisi'nde ve Eskişehir Anadolu Üniversitesi Mimarlık Fakültesi'nde de öğretim üyeliği yapmıştır.

Çinici'nin kendi deyimiyle ilk on yılını oluşturan 1960'lı yıllar "bugün 30.000'e yaklaşan nüfusuyla bir üniversite kenti olan ODTÜ'yü" projelendirmekle geçmiştir. Çinici, göçler ve beraberinde gecekondulaşmanın ülkeyi sardığı 1954-1960 arası dönemi, "ülkedeki tarihi, kültürel ve doğal değerler ile kentlerin geleceği için endişelerinin



başladığı yıllar" olarak tanımlamıştır. 1958'de Devlet Su İşleri'nin Ankara'daki binasını tasarlamış ve uygulamıştır. 1966 yılında İstanbul Teknik Üniversitesi yerleşkesi yarışmasında birinci olmuştur. Aynı yıl Hindistan Cumhurbaşkanlığı tarafından davet edilerek gittiği Hindistan ve İran'da konferanslar vermiştir. 1972 -1974 yılları arasında Turizm Bakanlığı danışmanlığında bulunan Çinici, 1977 yılında TBMM Vakfi Sanatçı Üyeliği'ne seçilmiştir. 1970'li yıllarda Orta Anadolu'da toplu konut projeleri tasarlamış ve uygulamıştır. Çorum'daki 3000 konutluk "Binevler" projesi çocuksuz aileler ve bekâr insanlar için özel olarak tasarlanmış birimleriyle bu dönemdeki çalışmalarının bir örneğidir.

1980'li yıllarda ise TBMM kampüsü için Halkla İlişkiler Binası, Milletvekilleri Sitesi, TBMM Camisi ve Kitaplık Kompleksi gibi yapılar planlamış, uygulamalarını yönetmiştir. 1995 yılında, TBMM Camisi'nde gösterdiği, cami mimarisine getirilen cesur ve yenilikçi yaklaşımları dolayısıyla, oğlu Can Çinici ile birlikte Uluslararası Ağa Han Mimarlık Ödülü'nü almıştır. 1981 yılında Fransız Mimarlar Odası

tarafından Sir Robert Matthew ödülüne, ODTÜ'den Pritzker ve ülke içinde ise Atatürk ödüllerine aynı yıl aday gösterilmiştir. 1993 yılında T.C Başbakanlık Şehircilik Mimarlık Başkanışmanlığı'na atanmıştır. Devlet tarafından kendisine *Büyükelçilik* unvanı verilmiştir. Resmî görev süresi boyunca Edirne, Isparta, İzmir ve Şanlıurfa'dan; Kazakistan'a kadar çeşitli planlama ve restorasyon çalışmaları yapmıştır. 2004 yılında Mimarlar Odası tarafından Mimar Sinan anısına düzenlenen IX. Ulusal Mimarlık Sergisi ve Ödülleri'nde meslek yaşamı boyunca ürettiği proje ve yapılar nedeniyle büyük ödüle (Sinan Ödülü) layık görülmüştür. Tasarımını Çinici'nin yaptığı olduğu ve inşa edilen projeler arasında, Burhaniye AR-TUR, Bodrum ve Güllük Tatil Köyleri, Ankara'da İran İlkokulu, İstanbul'da Soyak, Mercan ve Platin konutları bulunmaktadır.



Mimari üretkenliği ile Türkiye'de önemli yapılarla imza atmış olan Behruz Çinici, Prof. Dr. Süha Özkan'ın ifadesiyle "devlet mimarı" tanımlamasına en çok yaklaşmış kişidir. Birçok kamu yapısını masrafları karşılığında "devlet hizmeti" olarak tasarlamış ve uygulamış; mimarlığı "ticaret amacıyla yapmadığını" dile getirmiş ve mimarlığı "politika dışı özerk" bir yaşam biçimi haline getirmeyi amaçlamış olan Çinici için Uğur Tanyeli, Çinici'nin mimarlığı bir "gönül adamı" olarak sevdiğini ifade etmektedir. Siyasi iktidarlara iyi ilişkiler içinde bulunmuş olan Çinici, ODTÜ inşa edilirken su müteahhitliğini üstlenmiş işadama olan Süleyman Demirel'le yakın ilişkisini, Demirel'in başbakan ve cumhurbaşkanı olduğu dönemlerde de sürdürmüştür. ODTÜ'nün inşası sırasında Cemal Gürsel, Cahit Karakaş, Erdal İnönü gibi isimlerle de ilişkiler kurmuştur. Prof. Dr. Özkan, Behruz Çinici'nin iktidarla "iş gereği" yakın ilişkiler kurmuş olmasına rağmen, herhangi bir siyasi kanada üye olmamıştır. Çinici, modern mimarlıkta sadeliği ve rasyonaliteyi yansıtan, betonun sıvasız halde bırakıldığı brüt betonu ODTÜ yapılarında karakteristik olarak uygulamıştır. Kampüste bulunan yapıları bir yaya yolu ile birbirine bağlamıştır.

Gerek uluslararası alanda gerek Türkiye'de, özellikle ODTÜ Kampüsü gibi önemli çalışmalarıyla tanınan Mimar Behruz Çinici 18 Ekim 2011 yılında, 79 yaşında geçirdiği kalp krizi sonucunda yaşamını yitirmiştir.